

агрегатор



Эффективные решения
в безопасности.

**Технический паспорт
видеосервера
«VideoСервер vS / iS»**



VIDEO SERVER
МНОГОГРАННЫЕ ВИДЕОСЕРВЕРЫ



Утверждаю

Генеральный директор
ООО «Агрегатор»
Чижов А.С.



2014 год

версия 2.2

2

Предупреждение.

Изготовитель не предоставляет никакой гарантии относительно данного материала, включая, но, не ограничивая, предполагаемую гарантию высоких потребительских качеств оборудования и его соответствия конкретным целям.



Информация в этом документе может быть изменена без предварительного уведомления.

Для кого предназначен данный технический паспорт.

Настоящий технический паспорт предназначен для лиц, отвечающих за установку и обслуживание компьютерного оборудования. Изготовитель предполагает, что персонал обладает достаточной квалификацией для обслуживания компьютерного оборудования и обращения с элементами, находящимися под опасным для жизни напряжением, знаком с мерами безопасности при установке устройств в "стойку", а также ознакомлен с настоящим техническим паспортом и прилагаемой документацией.



Меры безопасности.

Статическое электричество может повредить электронные компоненты «VideoСервер» (основную плату, память, внешние контроллеры и т.д.). Для защиты от данного вида воздействий обращайтесь с компонентами очень осторожно. В случае самостоятельной модернизации «VideoСервер» или диагностики неисправностей обязательно придерживайтесь следующих правил:

- ✓ убедитесь, что «VideoСервер» выключен;
- ✓ прежде, чем открывать крышку корпуса, прикоснитесь к какой-либо неокрашенной металлической поверхности для снятия статического заряда электричества;
- ✓ используйте антистатическое сервисное оборудование;
- ✓ не прикасайтесь к микросхемам и контактам компонентов «VideoСервер»;
- ✓ всегда используйте антистатическую упаковку для компонентов «VideoСервер».

Комплект поставки.

Комплект поставки включает в себя:

- видеосервер «VideoСервер»;
- сетевой кабель;
- технический паспорт;
- гарантийный талон;
- дистрибутивные копии программного обеспечения, (в случае их приобретения вместе с оборудованием).



Гарантия, сервис, поддержка.

Срок и условия гарантии указаны в прилагаемом к оборудованию гарантийном талоне. Производитель устанавливает официальный срок службы на «VideoСервер», предназначенные для построения систем видеорегистрации и видеоконтроля, 5 лет при условии соблюдения правил эксплуатации. Учитывая высокое качество, надежность и степень безопасности продукции, фактический срок эксплуатации может превышать официальный.

Устранение неисправностей, возникших по вине производителя, производится бесплатно в сервисном центре производителя в течение гарантийного срока. Доставка оборудования в сервисный центр производится пользователем. По окончании, гарантийного срока ремонт производится по текущим расценкам сервисного центра. Пользователь вправе приобретать за отдельную плату дополнительные сервисные услуги. Условия и стоимость их предоставления оговариваются в отдельном сервисном контракте.

Хранение, эксплуатация.

Хранение и транспортировку оборудования можно осуществлять при температуре от -35°C до 60°C . В случае, если хранение или транспортировка производились при температуре ниже 0°C , то перед включением оборудования необходимо выдержать его при комнатной температуре (не ниже $+20^{\circ}\text{C}$) не менее 2 (двух) часов.

Эксплуатировать оборудование разрешается только в помещении с температурой от 5°C до 35°C при относительной влажности воздуха не выше 70%.

Распаковка и установка.

Распакуйте видеосервер. Сохраняйте упаковочные материалы для возможности будущей транспортировки. Убедитесь в том, что на видеосервере нет следов внешнего механического и/или теплового воздействия. В случае обнаружения повреждений обратитесь к поставщику.

Для установки видеосервера в 19" стойку воспользуйтесь рельсами, идущими в комплекте с устройством. Руководство по установке прилагается к рельсам.



Подключение внешнего оборудования и включение устройства.

Последовательно подключите нижеперечисленное оборудование (поставляется отдельно):

1. Манипулятор «мышь»* (поддерживаются интерфейсы PS/2 или USB).
2. Клавиатура PC* (поддерживаются интерфейсы PS/2 или USB).
3. Монитор (поддерживаются интерфейсы: VGA, DVI-I, DVI-D, HDMI. Возможность подключения второго монитора – опционально).
4. Внешние переходные шлейфы DB25 (DVI) — BNC/RCA.
5. BNC разъёмы видеокабелей и RCA разъёмы аудиокабелей
6. Разъём сетевого интерфейса (ов).

Подсоедините кабель (кабели) электропитания к соответствующим разъёмам видеосервера. Установите выключатели питания на задней панели блока питания видеосервера в положение «включено». Нажмите кнопку «Power» на передней панели видеосервера.



Подключение к электрической сети рекомендуется производить с использованием сетевого фильтра, стабилизатора напряжения или ИБП (источник бесперебойного питания). Розетки, используемые для подключения «VideoСервер», должны быть оборудованы заземленной нейтралью. Подключение должно осуществляться при помощи кабеля, входящего в комплект поставки.

Настройки ПО.

Видеосервер поставляется полностью настроенным и готовым к работе в режиме **отдельно стоящего** устройства. Старайтесь не изменять настроек BIOS (UEFI) и операционной системы, сделанных производителем оборудования.



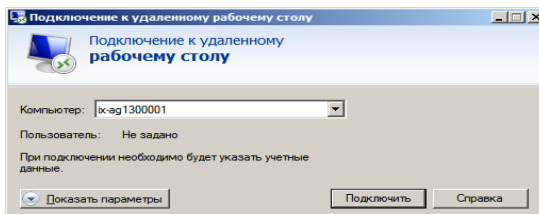
С подробной инструкцией по настройке прикладного ПО вы можете ознакомиться в электронной документации, которая расположена на CD диске, идущем в комплекте с видеосервером.

Для того чтобы использовать видеосервер в составе уже существующей распределённой системы видеонаблюдения, необходимо произвести дополнительные настройки.

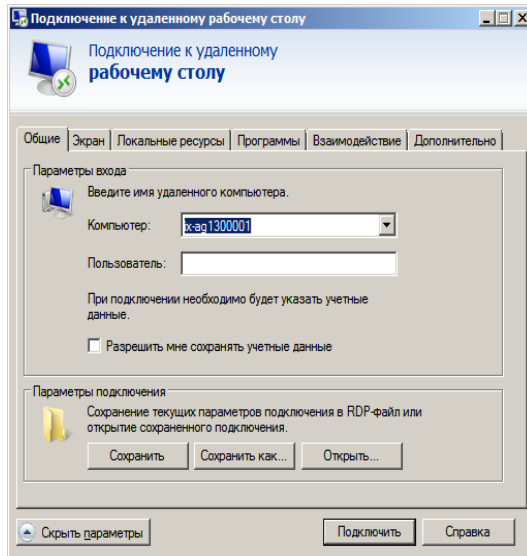


Возможно, что вам понадобится консультация Системного Администратора вашей сети.

1. На вновь устанавливаемом видеосервере произвести настройки сетевого подключения в соответствии с Вашей сетевой политикой.
2. Процедура подключения к удалённому рабочему столу видеосервера:
 - На компьютере с операционной системой MS Windows 7 Professional выполните:
 - **Пуск > Все программы > Стандартные > Подключение к удалённому рабочему столу.**



-
- В появившемся окне впишите имя видеосервера, к которому вы хотите подключиться
- Вы можете сделать дополнительные настройки подключения, если нажмёте кнопку **<Показать параметры>**



- После завершения всех дополнительных настроек нажмите кнопку **Подключить** и, через некоторое время (в зависимости от скорости подключения вашей сети), на вашем экране появится экран удалённого видеосервера с возможностью полного им управления.

Дополнительная информация.

Видеосервер защищён от изменения настроек и несанкционированного доступа многоуровневой системой защиты. Для получения доступа к расширенным настройкам видеосервера необходимо воспользоваться **предустановленным** паролем:

Пользователь (User): Оператор

Пароль (Password): Agrg0000

Указанная комбинация действительна для доступа к настройкам BIOS (только пароль), операционной системы (имя пользователя и пароль) и прикладного ПО (имя пользователя и пароль).



В случае, если система видеосервера отвергает вышеуказанный пароль, обратитесь к инсталлятору этого экземпляра устройства за дополнительной информацией.

Модернизация.

Изготовитель допускает возможность самостоятельной модернизации видеосервера «VideoСервер» пользователем, при этом ответственность за работоспособность новых компонентов, их монтаж и настройку, а также совместимость с имеющимися компонентами системы несет пользователь.

В случае возникновения неисправностей, изготовитель оставляет за собой право отказать в гарантийном ремонте, если этот ремонт вызван некорректной работой установленных пользователем компонентов. В этом случае сервисный центр производителя составляет Акт о выявленной неисправности и причине её возникновения.

Декларация соответствия.

Данное изделие полностью соответствует требованиям следующих нормативных документов:

ГОСТ Р МЭК 60950-2002,
ГОСТ 26329-84 (п.п. 1.2, 1.3),
ГОСТ Р 51318.22-99 (кл. Б),
ГОСТ Р 51318.24-99,
ГОСТ Р 51317.3.2-99,
ГОСТ Р 51317.3.3-99
ГОСТ 21552-84 п.п. 1.3.5, 1.3.6, 1.3.1



Технические особенности VideoСервер vS

Количество аналоговых видеовходов	до 64
Тип аналоговых видеовходов	BNC PAL 352x288, 704x288, 704x576 BNC NTSC 320x240, 640x240, 640x480 Кодеки: MotionWavelet, H.264
Количество обслуживаемых IP камер	до 64
Тип обслуживаемых IP камер	до 3-х мегапикселей Кодеки H.264, MPEG4
Количество аудиовходов	до 32
Скорость обработки видеосигналов	до 25 кадров в секунду
Тип аудиовходов	RCA оцифровка до 44кГц
Количество аудиовыходов	до 2-х
Тип аудиовыходов	MiniJack
Количество одновременно подключаемых мониторов	до 4-х (опция)
Возможность подключения оборудования с интерфейсом RS-232 (COM)	1 линия. до 4-х линий – опция.
Возможность подключения оборудования с интерфейсом RS-485	1 линия – опция.
Сетевой интерфейс	1 канал до 1Gb. 2 канал до 1 Gb – опция.
Количество несъемных жестких дисков	До 4-х
Максимальная ёмкость встроенного видеоархива	До 16 Терабайт (без технологии RAID)
Возможность подключения внешнего видеоархива	Интерфейс USB3.0, eSATA (опции)
Максимальная ёмкость внешнего видеоархива	Неограниченна
Питание / Потребление	220V / до 450Вт
Габариты*(В)х(Ш)х(Г) (мм) / Масса (кг)	220x430x570/720 мм / до 20

Все остальные программно/технические возможности **VideoСервер vS** соответствуют возможностям установленного прикладного программного обеспечения и его конфигурации.

*Габариты VideoСервер vS соответствуют формату корпуса «Tower ATX»



Технические особенности VideoСервер iS

Количество аналоговых видеовыходов	до 64
Тип аналоговых видеовыходов	BNC PAL 352x288, 704x288, 704x576 BNC NTSC 320x240, 640x240, 640x480 Кодеки: MotionWavelet, H.264
Количество обслуживаемых IP камер	до 64
Тип обслуживаемых IP камер	до 3-х мегапикселей Кодеки H.264, MPEG4
Количество аудиовыходов	до 32
Скорость обработки видеосигналов	до 25 кадров в секунду
Тип аудиовыходов	RCA оцифровка до 44кГц
Количество аудиовыходов	до 2-х
Тип аудиовыходов	MiniJack
Количество одновременно подключаемых мониторов	до 4-х (опция)
Возможность подключения оборудования с интерфейсом RS-232 (COM)	1 линия. до 4-х линий – опция.
Возможность подключения оборудования с интерфейсом RS-485	1 линия – опция.
Сетевой интерфейс	1 канал до 1Gb. 2 канал до 1 Gb – опция.
Количество несъемных жестких дисков	До 8-х
Максимальная ёмкость встроенного видеоархива	До 32 Терабайт (без технологии RAID)
Возможность подключения внешнего видеоархива	Интерфейс SAS, FC (опции)
Максимальная ёмкость внешнего видеоархива	Неограниченна
Питание / Потребление	220V / до 800Вт
Габариты*(В)х(Ш)х(Г) (мм) / Масса (кг)	220x430x570/720 мм / до 45

Все остальные программно/технические возможности **VideoСервер iS** соответствуют возможностям установленного прикладного программного обеспечения и его конфигурации.

*Габариты VideoСервер iS соответствуют установочным размерам промышленного 19” шкафа: высота одного устройства 4U (юнита), глубина устройства для шкафов 600мм - 570мм, а для шкафов глубиной от 800мм – 720мм.



Информация об изготовителе

ООО «Агрегатор»

129085, г. Москва, Проспект Мира, д. 105 стр. 1, офис 103

Тел./факс +7 495 988-9116

E-mail: info@agrg.ru