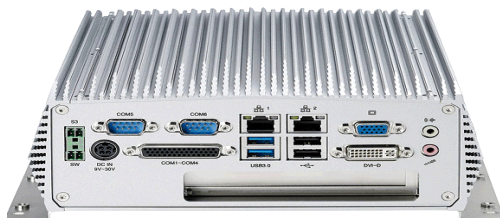


агрегатор



Эффективные решения  
в безопасности.

# Технический паспорт видеосервера «VideoСервер iNDY»



**VIDEOSERVER**  
МНОГОГРАННЫЕ ВИДЕОСЕРВЕРЫ



Утверждаю

---

Генеральный директор  
ООО «Агрегатор»  
Чижов А.С.



2014 год

версия 1.1

2



## Предупреждение.

Изготовитель не предоставляет никакой гарантии относительно данного материала, включая, но, не ограничивая, предполагаемую гарантию высоких потребительских качеств оборудования и его соответствия конкретным целям.



**Информация в этом документе может быть изменена без предварительного уведомления.**

## Для кого предназначен данный технический паспорт.

Настоящий технический паспорт предназначен для лиц, отвечающих за установку и обслуживание компьютерного оборудования. Изготовитель предполагает, что персонал обладает достаточной квалификацией для обслуживания компьютерного оборудования и обращения с элементами, находящимися под опасным для жизни напряжением, знаком с мерами безопасности при монтаже устройств, а также ознакомлен с настоящим техническим паспортом и прилагаемой документацией.



## Меры безопасности.

Статическое электричество может повредить электронные компоненты «VideoСервер» (основную плату, память, внешние контроллеры и т.д.). Для защиты от данного вида воздействий обращайтесь с компонентами очень осторожно. В случае самостоятельной модернизации «VideoСервер» или диагностики неисправностей обязательно придерживайтесь следующих правил:

- ✓ убедитесь, что «VideoСервер» выключен;
- ✓ прежде, чем открывать крышку корпуса, прикоснитесь к какой-либо неокрашенной металлической поверхности для снятия статического заряда электричества;
- ✓ используйте антистатическое сервисное оборудование;
- ✓ не прикасайтесь к микросхемам и контактам компонентов «VideoСервер»;
- ✓ не включайте видеосервер без установленных крышек корпуса: возможен перегрев внутренних компонентов и выход их из строя;
- ✓ всегда используйте антистатическую упаковку для компонентов «VideoСервер».

## Комплект поставки.

Комплект поставки включает в себя:

- видеосервер «VideoСервер»;
- сетевой кабель;
- технический паспорт;
- гарантийный талон;
- дистрибутивные копии программного обеспечения, (в случае их приобретения вместе с оборудованием).



## **Гарантия, сервис, поддержка.**

Срок и условия гарантии указаны в прилагаемом к оборудованию гарантийном талоне. Производитель устанавливает официальный срок службы на «VideoСервер», предназначенные для построения систем видеорегистрации и видеоконтроля, 5 лет при условии соблюдения правил эксплуатации. Учитывая высокое качество, надежность и степень безопасности продукции, фактический срок эксплуатации может превышать официальный.

Устранение неисправностей, возникших по вине производителя, производится бесплатно в сервисном центре производителя в течение гарантийного срока. Доставка оборудования в сервисный центр производится пользователем. По окончании, гарантийного срока ремонт производится по текущим расценкам сервисного центра. Пользователь вправе приобретать за отдельную плату дополнительные сервисные услуги. Условия и стоимость их предоставления оговариваются в отдельном сервисном контракте.

## **Хранение, эксплуатация.**

Хранение и транспортировку оборудования можно осуществлять при температуре от  $-20^{\circ}\text{C}$  до  $80^{\circ}\text{C}$ . В случае, если хранение или транспортировка производились при температуре ниже  $0^{\circ}\text{C}$ , то перед включением оборудования необходимо выдержать его при комнатной температуре (не ниже  $+20^{\circ}\text{C}$ ) не менее 2 (двух) часов.

Эксплуатировать оборудование разрешается только в помещении с температурой от  $-5^{\circ}\text{C}$  до  $55^{\circ}\text{C}$  при относительной влажности воздуха не выше 70%.

## **Распаковка и установка.**

Распакуйте видеосервер. Сохраняйте упаковочные материалы для возможности будущей транспортировки. Убедитесь в том, что на видеосервере нет следов внешнего механического и/или теплового воздействия. В случае обнаружения повреждений обратитесь к поставщику.

Видеосервер поставляется в комплекте с монтажными пластинами, позволяющими закрепить видеосервер на стене. Способ монтажа описан в сопроводительной документации.



## Подключение внешнего оборудования и включение устройства.

Последовательно подключите нижеперечисленное оборудование (поставляется отдельно):

1. Манипулятор «мышь»\* (поддерживается интерфейс USB 2.0).
2. Клавиатура PC\* (поддерживается интерфейс USB 2.0).
3. Мониторы (поддерживаются интерфейсы: VGA, DVI-I, DVI-D, DisplayPort. Возможность подключения третьего монитора монитора – опционально).
4. Внешние переходные шлейфы DB25 (DVI) — BNC/RCA.
5. BNC разъёмы видеокабелей и RCA разъёмы аудиокабелей
6. Разъём сетевого интерфейса.

Подсоедините кабель (кабели) электропитания к соответствующим разъёмам видеосервера. Нажмите кнопку «Power» на передней панели видеосервера.



**Подключение к электрической сети рекомендуется производить с использованием сетевого фильтра, стабилизатора напряжения или ИБП (источник бесперебойного питания). Розетки, используемые для подключения «VideoСервер», должны быть оборудованы заземленной нейтралью. Подключение должно осуществляться при помощи кабеля, входящего в комплект поставки.**

## Настройки ПО.

Видеосервер поставляется полностью настроенным и готовым к работе в режиме **отдельно стоящего** устройства. Старайтесь не изменять настроек BIOS (UEFI) и операционной системы, сделанных производителем оборудования.



**С подробной инструкцией по настройке прикладного ПО вы можете ознакомиться в электронной документации, которая расположена на CD диске, идущем в комплекте с видеосервером.**



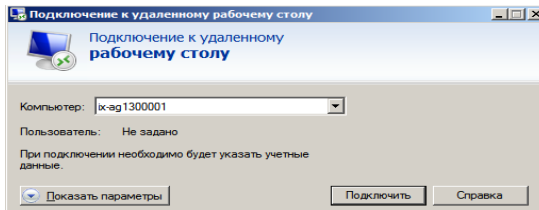


Для того чтобы использовать видеосервер в составе уже существующей распределённой системы видеонаблюдения, необходимо произвести дополнительные настройки.

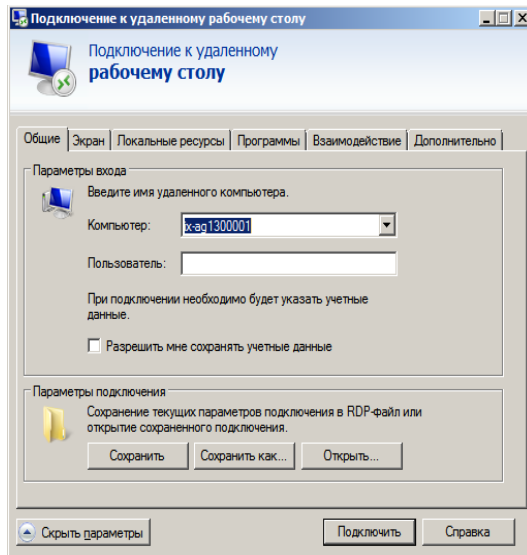


**Возможно, что вам понадобится консультация Системного Администратора вашей сети.**

1. На вновь устанавливаемом видеосервере произвести настройки сетевого подключения в соответствии с Вашей сетевой политикой.
2. Процедура подключения к удалённому рабочему столу видеосервера:
  - На компьютере с операционной системой MS Windows 7 Professional выполните:
  - **Пуск > Все программы > Стандартные > Подключение к удалённому рабочему столу.**
  -



- 
- В появившемся окне впишите имя видеосервера, к которому вы хотите подключиться (как правило, это серийный номер видеосервера. Например: AGRG14000123
- Вы можете сделать дополнительные настройки подключения, если нажмёте кнопку **<Показать параметры>**



- После завершения всех дополнительных настроек нажмите кнопку **Подключить** и, через некоторое время (в зависимости от скорости подключения вашей сети), на вашем экране появится экран удалённого видеосервера с возможностью полного им управления.

## Дополнительная информация.

Видеосервер защищён от изменения настроек и несанкционированного доступа многоуровневой системой защиты. Для получения доступа к расширенным настройкам видеосервера необходимо воспользоваться **предустановленным** паролем:

**Пользователь (User):** Оператор

**Пароль (Password):** Agrg0000

Указанная комбинация действительна для доступа к настройкам BIOS (только пароль), операционной системы (имя пользователя и пароль) и прикладного ПО (имя пользователя и пароль).





В случае, если система видеосервера отвергает вышеуказанный пароль, обратитесь к инсталлятору этого экземпляра устройства за дополнительной информацией.

## **Модернизация.**

Изготовитель допускает возможность самостоятельной модернизации видеосервера «VideoСервер» пользователем, при этом ответственность за работоспособность новых компонентов, их монтаж и настройку, а также совместимость с имеющимися компонентами системы несет пользователь.

В случае возникновения неисправностей, изготовитель оставляет за собой право отказать в гарантийном ремонте, если этот ремонт вызван некорректной работой установленных пользователем компонентов. В этом случае сервисный центр производителя составляет Акт о выявленной неисправности и причине её возникновения.

## **Декларация соответствия.**

Данное изделие полностью соответствует требованиям следующих нормативных документов:

ГОСТ Р МЭК 60950-2002,  
ГОСТ 26329-84 (п.п. 1.2, 1.3),  
ГОСТ Р 51318.22-99 (кл. Б),  
ГОСТ Р 51318.24-99,  
ГОСТ Р 51317.3.2-99,  
ГОСТ Р 51317.3.3-99  
ГОСТ 21552-84 п.п. 1.3.5, 1.3.6, 1.3.1



## Технические особенности VideoСервер iNDY

Количество аналоговых видеовыходов	до 16
Тип аналоговых видеовыходов	BNC PAL 352x288, 704x288, 704x576 BNC NTSC 320x240, 640x240, 640x480 Кодеки: MotionWavelet, H.264
Количество обслуживаемых IP камер	до 16
Тип обслуживаемых IP камер	до 3-х мегапикселей Кодеки H.264, MJPEG
Количество аудиовыходов	до 8
Скорость обработки видеосигналов	до 25 кадров в секунду
Тип аудиовыходов	RCA оцифровка до 44кГц
Количество аудиовыходов	до 2-х
Тип аудиовыходов	MiniJack
Количество одновременно подключаемых мониторов	до 3-х (опция)
Возможность подключения оборудования с интерфейсом RS-232 (COM)	5 линий
Возможность подключения оборудования с интерфейсом RS-485	1 линия
Сетевой интерфейс	2 канала до 1Gb.
Количество несъемных жестких дисков	1
Максимальная ёмкость встроенного видеоархива	До 1 Терабайт
Возможность подключения внешнего видеоархива	Интерфейс USB3.0,
Максимальная ёмкость внешнего видеоархива	Неограниченна
Питание / Потребление	DC 9 V- 30V / до 120Вт
Габариты*(В)х(Ш)х(Г) (мм) / Масса (кг)	93x215x272 мм / до 20

Все остальные программно/технические возможности **VideoСервер iNDY** соответствуют возможностям установленного прикладного программного обеспечения и его конфигурации.

\*Габариты VideoСервер iNDY указаны без установленного настенного крепежа



## **Информация об изготовителе**

ООО «Агрегатор»

129085, г. Москва, Проспект Мира, д. 105 стр. 1, офис 103

Тел./факс +7 495 988-9116

E-mail: [info@agrg.ru](mailto:info@agrg.ru)



## Примечания и дополнительная информация

---

---

---

---

---

---

---

---

---

---

---

---

---

---

---

---

---

---

---

---

---

---

---

---

---

---

---