



Технический паспорт к готовому решению «VideoСервер»





Версия документа 1.0

Предупреждение.

Изготовитель не предоставляет никакой гарантии относительно данного материала, включая, но, не ограничивая, предполагаемую гарантию высоких потребительских качеств оборудования и его соответствия конкретным целям.



Информация в этом документе может быть изменена без предварительного уведомления.

Для кого предназначен данный технический паспорт.

Настоящий технический паспорт предназначен для лиц, отвечающих за установку и обслуживание компьютерного оборудования. Изготовитель предполагает, что персонал заказчика обладает достаточной квалификацией для обслуживания компьютерного оборудования и обращения с элементами, находящимися под опасным для жизни напряжением, знаком с мерами безопасности при установке устройств в "стойку", а также ознакомлен с настоящим техническим паспортом и прилагаемой документацией.



Меры безопасности.

Статическое электричество может повредить электронные компоненты готового решения «VideoСервер» (далее «VideoСервер») (основную плату, память, внешние контроллеры и т.д.). Для защиты от данного вида воздействий обращайтесь с компонентами очень осторожно. В случае самостоятельной модернизации решения «VideoСервер» или диагностики неисправностей обязательно придерживайтесь следующих правил:

- ✓ убедитесь, что «VideoСервер» выключен;
- ✓ прежде, чем открывать крышку корпуса, прикоснитесь к какой-либо неокрашенной металлической поверхности для снятия статического заряда электричества;
- ✓ используйте антистатическое сервисное оборудование;
- ✓ не прикасайтесь к микросхемам и контактам компонентов «VideoСервер»;
- ✓ всегда используйте антистатическую упаковку для компонентов «VideoСервер».

Комплект поставки.

Комплект поставки включает в себя:

- БК ПЭВМ «VideoСервер»;
- сетевой кабель;
- технический паспорт;
- гарантийный талон;
- копии дистрибутивов программного обеспечения (в случае их приобретения вместе с оборудованием).



Гарантия, сервис, поддержка.

Срок и условия гарантии указаны в прилагаемом к оборудованию гарантийном талоне. Производитель устанавливает официальный срок службы на «VideoСервер», предназначенные для построения систем видеорегистрации и видеоконтроля, 5 лет при условии соблюдения правил эксплуатации. Учитывая высокое качество, надежность и степень безопасности продукции, фактический срок эксплуатации может превышать официальный.

Устранение неисправностей, возникших по вине производителя, производится бесплатно в сервисном центре производителя в течение всего гарантийного срока. Доставка оборудования в сервисный центр производится пользователем. По окончании гарантийного срока, ремонт производится по текущим расценкам сервисного центра. Пользователь вправе приобретать за отдельную плату дополнительные сервисные услуги. Условия и стоимость предоставления дополнительных услуг оговариваются в отдельном сервисном контракте.

Хранение, эксплуатация.

Хранение и транспортировку оборудования можно осуществлять при температуре от -35°C до 60°C . В случае, если хранение или транспортировка производились при температуре ниже 0°C , то перед включением оборудования необходимо выдержать его при комнатной температуре (не ниже $+20^{\circ}\text{C}$) не менее 2 (двух) часов.

Эксплуатировать оборудование разрешается только в помещении с температурой от 5°C до 35°C при относительной влажности воздуха не выше 70%.

Распаковка и установка.

Распакуйте «VideoСервер». Сохраняйте упаковочные материалы для возможности будущей транспортировки. Убедитесь, что на видеорегистраторе нет следов внешнего механического и/или теплового воздействия. В случае обнаружения повреждений обратитесь к поставщику.

Для установки видеорегистратора в 19" стойку воспользуйтесь направляющими, идущими в комплекте с устройством. Руководство по установке прилагается к поставляемым направляющим.

Подключение внешнего оборудования и включение устройства.

Последовательно подключите нижеперечисленное оборудование (поставляется отдельно):

1. Манипулятор «мышь»* (поддерживаются интерфейсы PS/2 или USB).
2. Клавиатура PC* (поддерживаются интерфейсы PS/2 или USB).
3. Монитор SVGA* (второй монитор – опционально).
4. Внешние переходные шлейфы DB25 - BNC и DB9 – RCA.
5. BNC разъёмы видеокабелей и RCA разъёмы аудиокабелей
6. Разъём сетевого интерфейса (ов).

Подсоедините кабель (кабели) электропитания к соответствующим разъёмам видеорегистратора. Установите выключатели питания на задней панели блока питания видеорегистратора в положение «включено». Нажмите кнопку «Power» на передней панели «VideoСервер».



Подключение к электрической сети рекомендуется производить с использованием сетевого фильтра, стабилизатора напряжения или ИБП (источник бесперебойного питания). Розетки, используемые для подключения «VideoСервер», должны быть оборудованы заземленной нейтралью. Подключение должно осуществляться при помощи кабеля, входящего в комплект поставки.

Настройки ПО*.

Видеорегистратор поставляется полностью настроенным и готовым к работе в режиме **отдельно стоящего** устройства. Старайтесь без особой надобности не изменять настройки системы, сделанные производителем оборудования.

* Только для видеорегистраторов на базе Windows XP Professional SP3



В случае, если вы только начинаете компоновать распределенную систему видеонаблюдения, ознакомьтесь с соответствующими разделами документации программного комплекса «Интеллект».

Для того чтобы использовать «VideoСервер» в составе уже существующей системы видеонаблюдения, необходимо произвести дополнительные настройки:



Возможно, что вам понадобится консультация Системного Администратора вашей сети.

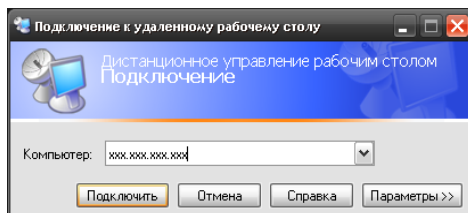
1. На вновь устанавливаемом видеорегистраторе произвести настройки сетевого подключения в соответствии с Вашей сетевой политикой.
2. Установить на вновь устанавливаемый видеорегистратор общий ключевой файл (**intellect.sec**) для всей распределённой видеосистемы. Если у вас нет такого ключа, обратитесь к компании - поставщику оборудования.
3. Обновление файла ключа (**intellect.sec**) на видеорегистраторе «VideoСервер» под управлением Windows XP Professional SP3 можно произвести тремя способами. Первый способ – вручную локальный (описан в документации на ПК «Интеллект») – подходит для инсталляции нового видеорегистратора в уже существующую систему. Второй - автоматизированный удалённый (описан в документации на ПК «Интеллект») – может быть использован в том случае, если вы хотите обновить ключевой файл во всей доступной системе одновременно. Третий способ – вручную удалённый. Суть предлагаемого способа состоит в следующем: В образ Windows XP Professional SP3 видеорегистратора включена служба **IIS** (Internet Information Services). Эта служба предназначена для дистанционного управления рабочим столом и, настроена таким образом, что любой компьютер под управлением ОС Windows XP (или выше) может получить

ПОЛНЫЙ доступ к любому видеорегистратору, подключённому в ту же сеть.

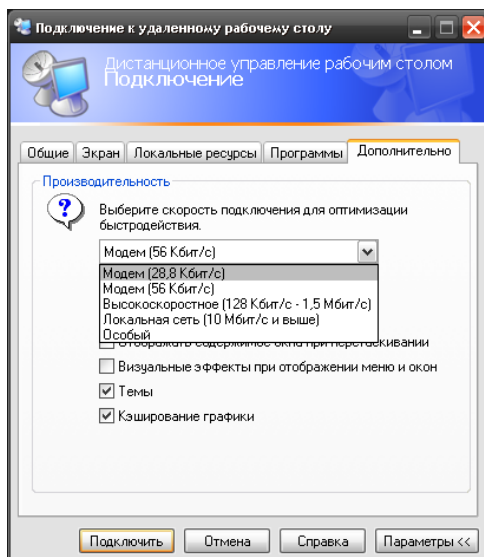
4. Процедура подключения к удалённому рабочему столу видеорегистратора:

А. На компьютере с проинсталлированной службой IIS выполните:
Пуск> Программы> Стандартные> Связь> Подключение к удалённому рабочему столу.

Б. В появившемся окне вместо символов xxx.xxx.xxx.xxx впишите IP адрес видеорегистратора, к которому вы хотите подключиться, либо в выпадающем списке выберите <Поиск других...> и найдите необходимый видеорегистратор в вашей сети.



Вы можете сделать дополнительные настройки подключения, если нажмёте кнопку **Параметры<<** :





После завершения всех дополнительных настроек нажмите кнопку **“Подключить”** и, через некоторое время (в зависимости от скорости подключения вашей сети), на экране монитора появится экран удалённого видеорегистратора с возможностью полного им управления.

После того, как вы получили доступ к требуемому видеорегистратору «VideoСервер», вы можете воспользоваться для замены ключа первым способом. После обновления ключа вы должны перезагрузить удалённый видеорегистратор с помощью команды **“shutdown –r”**, которая вызывается из командной строки видеорегистратора.

5. На любом «VideoСервер», уже работающем в системе, необходимо внести изменения в дерево базы данных (меню «Настройка»): во-первых, в раздел «Оборудование» добавить устройство типа «Компьютер» с именем вновь устанавливаемого видеорегистратора, во-вторых, в разделе «Архитектура» указать IP адрес для вновь устанавливаемого видеорегистратора. Скопировать обновлённую базу данных (**intellect.mdb** из папки **C:\intellect\data** для Microsoft Access или **intellect.mdf** из папки **C:\Program Files\Microsoft SQL Server\MSSQL\Data** для Microsoft SQL) в соответствующую папку на вновь устанавливаемый видеорегистратор.

Более подробно вышеперечисленные настройки описаны в документации на ПК «Интеллект» (поставляется в электронном виде на DVD).

Дополнительная информация.

Видеорегистратор защищён от несанкционированного доступа многоуровневой системой защиты. Для получения доступа к расширенным настройкам видеорегистратора необходимо:

1. Выгрузить ПО (Интеллект или ВидеоIQ7).
2. Нажать на клавиатуре **Ctrl-Alt-Del**
3. В появившемся меню нажать **«Выход из системы...»**
4. Воспользоваться **предустановленным** паролем:

Пользователь (User): admin

Пароль (Password): admin



В случае, если система видеорегистратора отвергает вышеуказанный пароль, обратитесь к инсталлятору этого экземпляра устройства за дополнительной информацией.

Модернизация.

Изготовитель допускает возможность самостоятельной модернизации БК ПЭВМ «VideoСервер» пользователем, при этом ответственность за работоспособность новых компонентов, их монтаж и настройку, а также совместимость с имеющимися компонентами системы несет пользователь.

В случае возникновения неисправностей, изготовитель оставляет за собой право отказать в гарантийном ремонте, если этот ремонт вызван некорректной работой установленных пользователем компонентов. В этом случае сервисный центр производителя составляет «Акт о выявленной неисправности и причине её возникновения».



Технические особенности «VideoСервер iX»

Количество видеовходов	От 1 до 64
Тип видеовходов	BNC PAL 352x288, 704x288, 704x576 BNC NTSC 320x240, 640x240, 640x480
Количество тревожных видеовыходов	От 1 до 4
Тип тревожных видеовыходов	Программируемые BNC PAL 352x288, 704x288, 704x576 BNC NTSC 320x240, 640x240, 640x480
Количество аудиовходов	От 1 до 32
Тип аудиовходов	RCA оцифровка до 44кГц
Тип аудиовыходов	MiniJack
Количество входов/выходов тревоги (реле/лучи)	От 4/4 до 64/16
Тип входов/выходов тревоги (реле/лучи)	Винтовой разъём, «сухие» контакты
Количество одновременно подключаемых мониторов	До 4-х (опция)
Возможность подключения оборудования с интерфейсом RS-232 (COM)	1 линия – опция.
Возможность подключения оборудования с интерфейсом RS-485	1 линия – опция.
Сетевой интерфейс	1 канал до 1Gb. 2 канал до 1 Gb – опция.
Количество съёмных жестких дисков	До 8-ми
Максимальная ёмкость встроенного видеоархива	До 12 Терабайт (без технологии RAID)
Возможность подключения внешнего видеоархива	Интерфейс SCSI U320 или FC (опции)
Максимальная ёмкость внешнего видеоархива	Неограниченна
Питание / Потребление	220V / до 400Вт
Габариты*(В)x(Ш)x(Г) (мм) / Масса (кг)	220x430x570/720 мм / до 45

* Все остальные программно/технические возможности «VideoСервер iX» соответствуют возможностям ПК «Интеллект».



Технические особенности «VideoСервер vX»

Количество видеовходов	От 1 до 64
Тип видеовходов	BNC PAL 352x288, 704x288, 704x576 BNC NTSC 320x240, 640x240, 640x480
Количество тревожных видеовыходов	От 1 до 4
Тип тревожных видеовыходов	Программируемые BNC PAL 352x288, 704x288, 704x576 BNC NTSC 320x240, 640x240, 640x480
Количество аудиовходов	От 1 до 32
Тип аудиовходов	RCA оцифровка до 44кГц
Тип аудиовыходов	MiniJack
Количество входов/выходов тревоги (реле/лучи)	От 4/4 до 64/16
Тип входов/выходов тревоги (реле/лучи)	Винтовой разъём, «сухие» контакты
Количество одновременно подключаемых мониторов	До 4-х (опция)
Возможность подключения оборудования с интерфейсом RS-232 (COM)	1 линия – опция.
Возможность подключения оборудования с интерфейсом RS-485	1 линия – опция.
Сетевой интерфейс	1 канал до 1Gb. 2 канал до 1 Gb – опция.
Количество съёмных жестких дисков	До 8-ми
Максимальная ёмкость встроенного видеоархива	До 12 Терабайт (без технологии RAID)
Возможность подключения внешнего видеоархива	Интерфейс SCSI U320 или FC (опции)
Максимальная ёмкость внешнего видеоархива	Неограниченна
Питание / Потребление	220V / до 400Вт
Габариты*(В)x(Ш)x(Г) (мм) / Масса (кг)	220x430x570/720 мм / до 45

- Все остальные программно/технические возможности «VideoСервер vX» соответствуют возможностям ПК «Видео7»/«ВидеоIQ7».



Информация об изготовителе

Компания «Агрегатор»
127486, г. Москва, ул. Черняховского, д. 16,
Тел./факс +7 495 9889116
E-mail: agrg@agrg.ru

